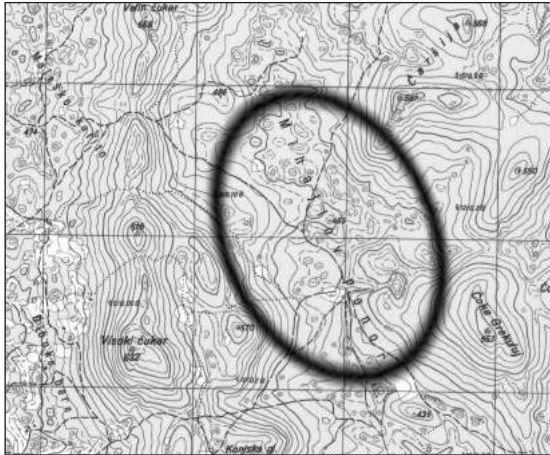


## ИСКАПАВАЊА НАЛАЗИШТА МИХАЈЛОВ ПОНОР НА МИРОЧУ

Мирко Пековић, Војни музеј, Београд  
Милош Јевтић, Филозофски факултет, Београд

Кључне речи: старије гвоздено доба, камене конструкције, североисточна Србија, Мироч, Михајлов понор

Локалитет Михајлов понор налази се у подножју брда Коњска, приближно 13 km североисточно од села Мироч, у густој шуми



Карта – Положај локалитета

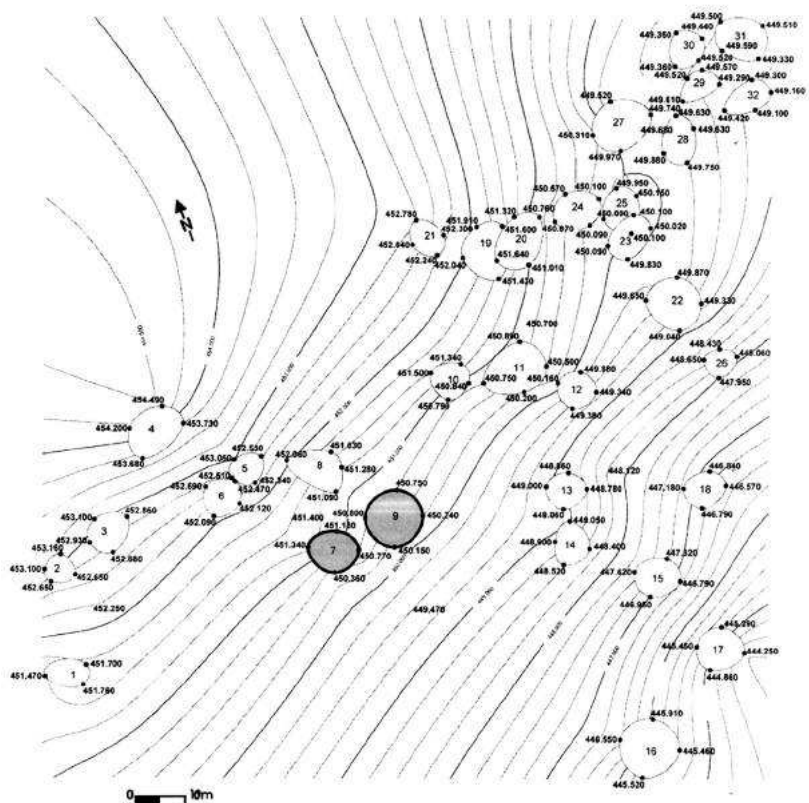
Map – Site location

на мањем узвишењу окруженом вртачама, а захвата површину од једног хектара (Пековић 2006: 33) (карта). Од 21. маја до 1. јуна 2006. настављена су истраживања започета 2005. године.

Стање које је затечено на локалитету Михајлов понор, у односу на ситуацију након првих ископавања, крајње је алармантно. Истраживана конструкција 7 комплетно је растурена, прекопана, а камен је потпуно разнет. Оштећена је и конструкција 9, која је била нетакнута, односно њен југозападни део и део југоисточне четвртине су девастирани мањим дивљим укупима. Такво стање констатовано је и на конструкцијама 8, 12 и 13, где су такође уочени свежи укупи, а поједини делови каменних прстенова су растурени (сл. 1).

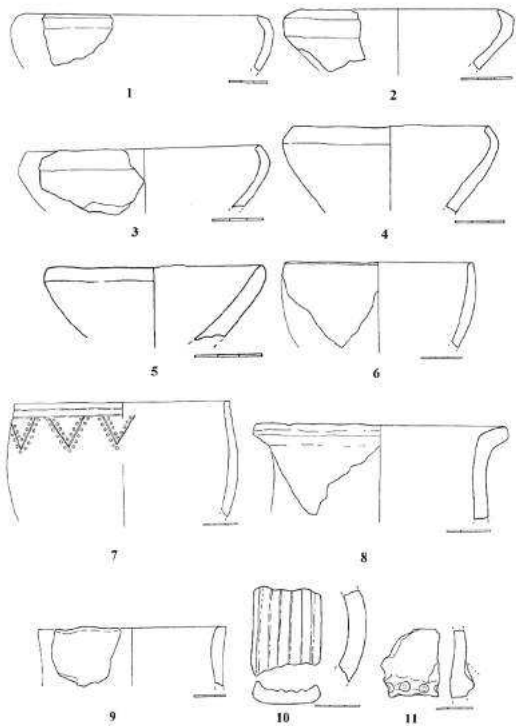
Након рашчишћавања унутрашњег простора конструкције 9 и уклањања неколико мањих стабала, ослобођен је спољни прстен

и констатоване су његове спољашње ивице. Конструкција је подељена по осама север–исток и исток–запад. Пречник по оси север–исток износио је 8,20 m, а по оси исток–запад 8,50 m. Површина конструкције подељена је на четвртине, а најпре је истраживана северозападна четвртина. Испуну овог дела чини тамномрка растресита земља, помешана са ситнијим комадима камена. Ту је откривено неколико фрагмената трбуха посуда различитих димензија, као и врх гвоздене стрелице са две перфорације (сл. 3/1), идентичне стрелицама из конструкције 7 (Vulpe 1967: 66, Fig. 21; Пековић 2006: 34; Stojić 2006: 1–10). Дебљина слоја земље са каменом варира и у просеку износи од 0,15 до 0,20 m, а испод њега наишло се на веће камене блокове, односно на дно саме конструкције (сл. 4). Затим се приступило прањњу југоисточне четвртине која је, као што је напоменуто, делимично била оштећена дивљим укупом. Нивелациони слој је исти као у претходној четвртини, с тим што је нешто дебљи и у појединим зонама износи и до 0,25 m. У овом делу откривен је већи број фрагмената трбуха посуда



Слика 1 – Распоред каменних конструкција на локалитету Михајлов понор

Figure 1 – Disposition of stone constructions at the site of Mihajlov ponor



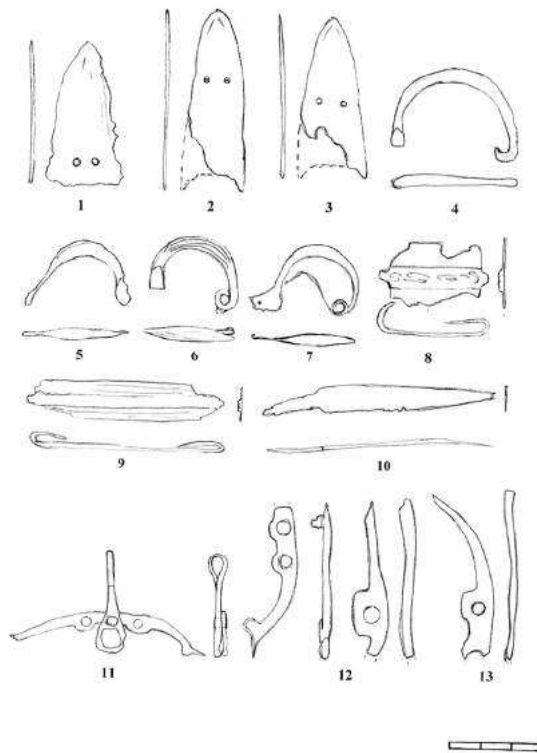
Слика 2 – Керамика из конструкције 9

Figure 2 – Pottery from construction 9

грубље израде, са додацима крупнозрног песка, пригачаних површина, лоше печених, мрких и црних тонова. Осим њих, констатовани су и делови црно глачане зделе са ободом повијеним на унутрашњу страну (сл. 2/1). Нађена су и два мања лука гвоздених фибула (сл. 3/4–5), као и део мање гвоздене појасне гајке (сл. 3/8).

И у североисточном делу ситуација је била идентична. Наиме, простор између природних стена испуњен је земљом и ситнијим и крупнијим комадима камена, који су овде паковани и на тај начин је читав површина конструкције нивелисана. Осим лука мање бронзане једнопетљасте фибуле (сл. 3/6) (Guta 1993, 237–239), и у овом делу конструкције констатована је већа количина керамике. То су фрагменти посуда различите профилације, добро печених, са додацима ситнозрног песка. Издваја се део мање посуде равног наглашеног обода, испод кога је наглашено хоризонтално ребро. Непосредно испод ребра, посуда је орнаментисана вертикалним урезима у облику слова V, које је оуквирено низом тачкастих убода (сл. 2/7). У нешто мањем броју нађени су и фрагменти већих посуда грубље израде, са додацима крупнозрног песка, грубе површине, лошије печени, као и неколико тракастих дршки различитих димензија (сл. 2/8–10). У северозападном делу конструкције слика је идентична.

Наиме, у „цеповима“ између природних стена, заједно са земљом и ситнијим комадима камена, паковани су и фрагменти



Слика 3 – Метални предмети из конструкције 9

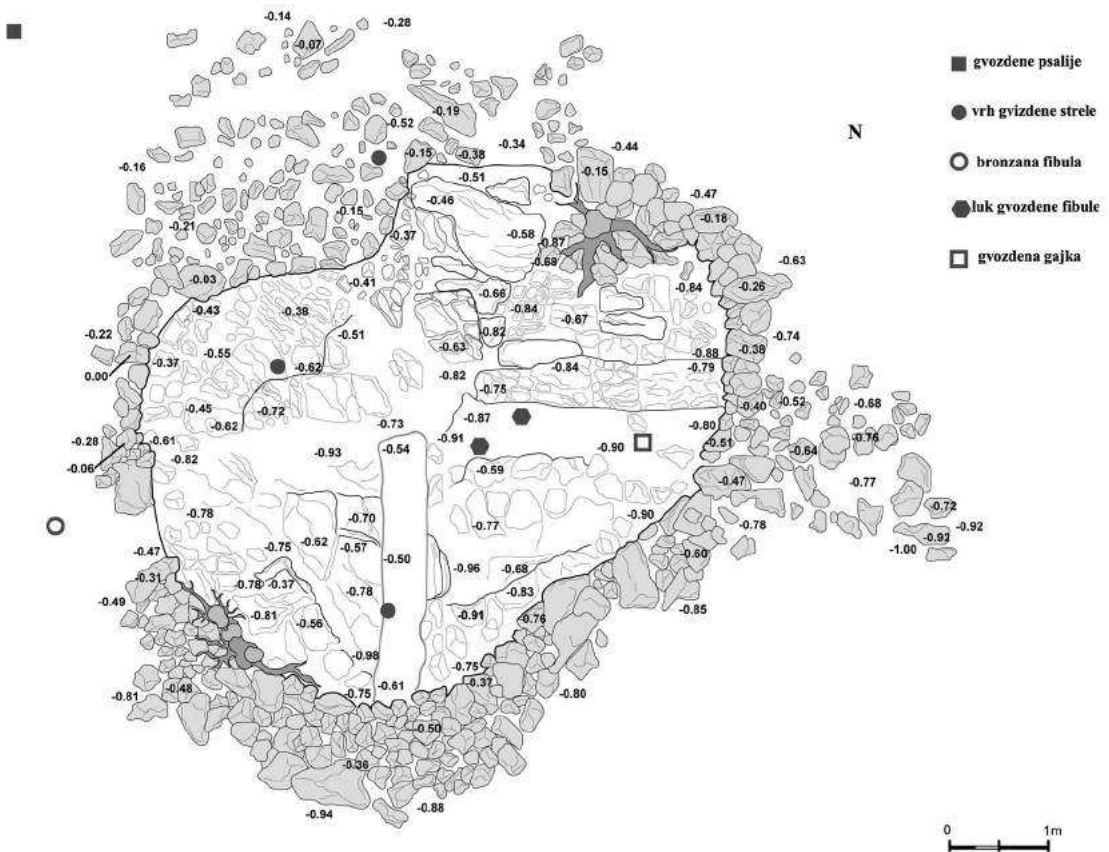
Figure 3 – Metal finds from construction 9

керамике. Осим уломака грубље керамике, од којих су поједини украшени пластичним тракама са отиском врха прста (сл. 2/11), у нешто већем броју заступљени су фрагменти финије керамике, при чему су неки украшени низом убода. Чешћи су делови здела финије израде, пригачаних површина, добро печених до сивих и црних нијанси. Разноврсне су профилације, са мање или више на унутрашњу страну повијеним ободом, који је раван или тордиран (сл. 2/2–6). И у овом делу откривен је оштећени врх гвоздене стреле са две перфорације (сл. 3/2).

У југозападној четвртини конструкције, која је такође била оштећена дивљим ископом, ситуација је идентична. Најзаступљенији су делови здела финије израде, а могу да се издвоје и уломци мањих лонаца благо разгрнутог и заталасаног обода. Кад се доспело до дна конструкције, започето је рашчишћавање простора око ње, ширине приближно 2 m, на коме је скидан слој од 0,1 m. Као и код конструкције 7, евидентан је слој тврдо набијене земље помешане са ситним каменом, односно део ходне стазе на прелазу из југозападног у северозападни и североисточног у југоисточни део конструкције (сл. 4). И на том простору нађен је већи број фрагмената керамике, истог облика као и у самој конструкцији. У југозападном делу, одмах иза спољашњег прстена, нађена је мања бронзана једнопетљаста фибула са очуваном иглом за качење (сл. 3/7). Након тога извршена је и метал де-

**Слика 4** – Основа конструкције 9 након ископавања, са налазима

**Figure 4** – Basis of construction 9 with finds after the excavation



текција на читавом рашчишћеном простору, која је указала на веома интересантне металне предмете. У северозападном делу, приближно 0,8 m изван конструкције, нађена је већа гвоздена појасна копча (сл. 3/9), затим оштећен троугаони врх стреле са две перфорације (сл. 3/3), као и гвоздени јед-

носекли нож (сл. 3/10). Посебно је интересантан групни налаз гвоздених псалија, откритених приближно 2 m северозападно од конструкције, на дубини од 0,25 m (сл. 4). Наиме, на једном месту налазиле су се комплетне (сл. 3/11) и делови још две различите псалије (сл. 3/12–13). Завршеци целих

**Слика 5** – Конструкција 9 након ископавања

**Figure 5** – Construction 9, post excavations



и део једне непотпуне псалије су у облику грифона или главе коња, што јасно указује на скитске елементе (Vulpe 1967: 196, Pl. XVI/3).

Керамика из истражене конструкције припада постбасараби периоду, са одликама Фериђиле групе из западних делова Румуније (сл. 2). Реч је о значајном материјалу који има доста елемената тзв. скитског хоризонта у Румунији или ране Фериђиле групе (Vulpe 1967; Jevtić 1983: 11–12), у којима

облици керамичких посуда указују на јаке утицаје грчких колонија на Понту. И велики број металних предмета јасно показује да камене конструкције могу поуздано да се одреде у млађу фазу старијег гвозденог доба, односно у крај VI и у V век п.н.е, и да могу да се припишу Трибалима, који су у то време живели на простору од Мораве до Искера (Васић 1997: 91–100).

Истраживања налазишта биће настављена 2007. године.

## REPORT ON THE ARCHAEOLOGICAL EXCAVATIONS OF THE MIHAJLOV PONOR SITE ON MIROČ

Mirko Peković, Military Museum, Belgrade  
Miloš Jevtić, Faculty of Philosophy, Belgrade

The site of Mihajlov Ponor is located in the Konjska foothill, approximately 13 km northwest from the Miroč village in a thick forest on a small elevation surrounded by hollows, encompassing an area of 1 hectare. In this area, more than 30 circular stone constructions were located, with a massive outside ring, for their building various pieces of lined up stones, natural rocks, were used, reaching a height of up to 1.3 m. In the central part of a larger ring, a smaller one was formed of broken stone and the space between them was covered by small pieces of stone and soil. The diameters of the stone constructions vary from 4 m to 12 m and their heights from 0.5 m to 1.3 m.

The site was discovered during surveying of the broader hinterland of Djerdap in 2004 and due to the alarming condition on the site, i.e. the fact that almost all the stone constructions were seriously damaged, it was decided for a number of them to be examined to a greater detail.

As early as 2006 the research of one of the constructions was carried out.

The pottery from this site belongs to the post-Basarabi period, with characteristics of the Ferigile group from the western parts of Romania. It represents material of great significance with elements of the so-called Scythian horizon in Romania or the early Ferigile group (late 6th century BC – 5th century BC). The pottery shapes also show strong influence from Greek Pontic colonies. Besides ceramics, small metal objects were discovered as well. Five arrowheads with two perforations each and a single-looped fibula of the Marvinci – Gogoșu type from the late phase of the Basarabi group were found.

For the time being, it is difficult to determine what, in fact, those stone constructions filled with archaeological material, represent. Further research is necessary in order to confirm the assumption that we are on the threshold of a new form of tribal culture, a cult site, i.e. a form of a forest shrine.

### Библиографија

- Bader, T. 1983. Die Fibeln in Rumänien. Prähistorische Bronzefunde XIV/6. München.
- Васић, Р. 1997. Старије гвоздено доба на подручју источне Србије. у: *Археологија источне Србије*. Београд: 91–100.
- Vulpe, A. 1967. *Necropola hallstattiana Ferigile*. București.
- Guma, M. 1993. *Civilizația primei epoci a fierului în sud-vestul României*. București.
- Jevtić, M. 1983. *Keramika starijeg гвозденог доба на centralnobalkanskom području*. Beograd.
- Пековић, М. 2006. *Археолошка збирка Војног музеја у Београду*. Београд.
- Stojić, M. 2006. Prämonetäre Zahlungsmittel aus dem Morava- gebiet und Ostserbien. *Archaeologia Bulgarica* X: 1–10.